

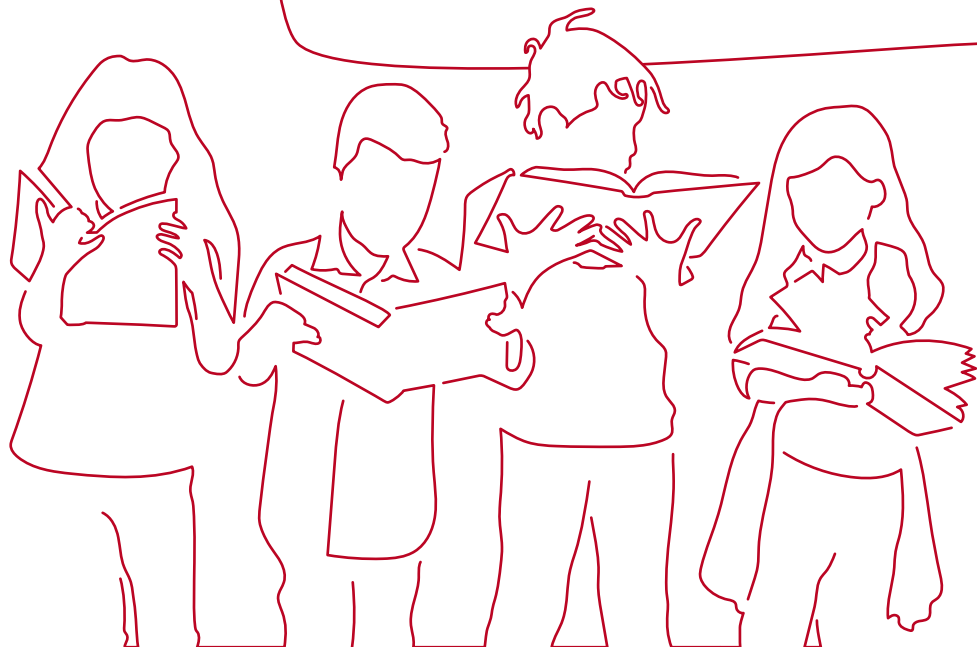
JAHRESBERICHT

2023



INHALT

- 3 VORWORT
- 4 LEISTUNGEN FÜR KINDER, JUGENDLICHE UND FAMILIEN
- 6 ÜBERBLICK PERSONAL
- 7 ÜBERBLICK EINZELNE AUFGABEN UND PROJEKTBEREICHE
- 8 UNTERNEHMENSORGANIGRAMM
- 10 IN DEN REGIONEN
- 12 FORSCHUNG, LEHRE & FORTBILDUNG
- 15 BERATUNG UND ORGANISATIONSENTWICKLUNG
- 16 IMPRESSUM



VORWORT

LIEBE LESERINNEN UND LESER

Im Jahresbericht 2023 informieren wir über die Entwicklungen und Projekte im gesamten Unternehmen **PROJEKT PETRA**.

Anhand von Fallzahlen geben wir einen Gesamtüberblick über unsere **Leistungen für Kinder, Jugendliche und ihre Familien im Leistungsbereich des SGB VIII § 27 ff. und angrenzender Bereiche**.

Weiterhin geben wir einen Überblick zur **Personalentwicklung** im Projekt PETRA. Der Fachkräftemangel ist mit steigender Tendenz bundesweit professionsübergreifend zu verzeichnen. Um qualifizierte Mitarbeiter zu finden und für unser Unternehmen zu gewinnen, sind wir in 2023 mit einer Kampagne für Personal-Recruiting gestartet.

Im weiteren Verlauf stellen wir die **Entwicklung in den einzelnen Bereichen** vor und berichten über einzelne Projekte im Unternehmen in der:

- ▶ **Praxis:** Projekt übergreifend und in den einzelnen Regionen
- ▶ **Forschung, Lehre & Bildung:** Hierbei lag unser Augenmerk besonders auf der **Inobhutnahme-Studie** und auf der **Studie Kindeswohl und Umgangsrecht**
- ▶ **Beratung & Organisationsentwicklung.**

Zudem haben wir die **Unternehmensstruktur** grafisch dargestellt.

Vielen Dank an all unsere Mitarbeiterinnen & Mitarbeiter, die mit ihrer Arbeit maßgeblich zum Gelingen des Betreuung- und Versorgungsauftrags gegenüber den jungen Menschen und ihren Familien beigetragen haben.



Sarah Goldbach
Geschäftsführerin



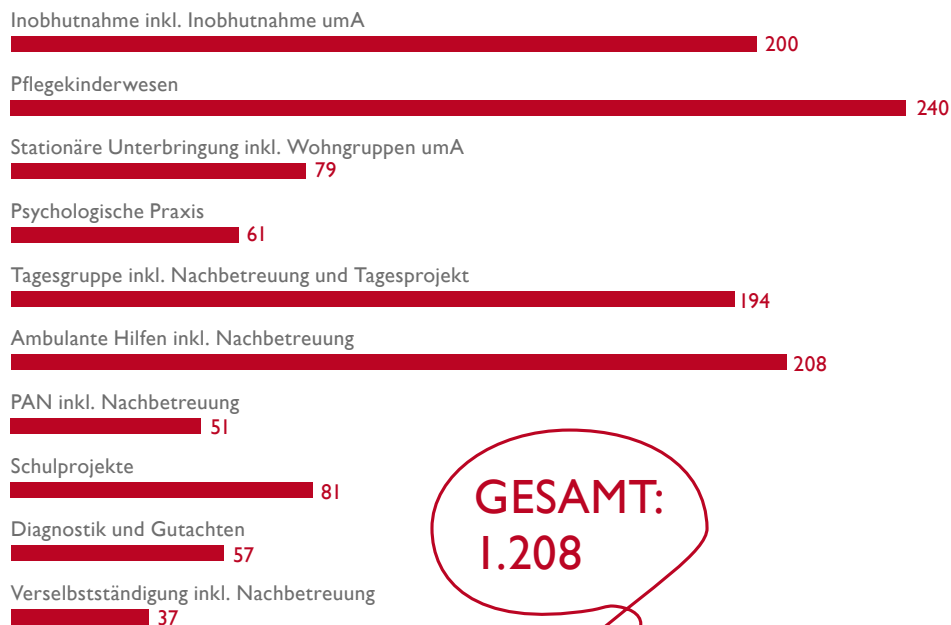
LEISTUNGEN FÜR KINDER, JUGENDLICHE UND FAMILIEN

Projekt PETRA war im Berichtszeitraum in den Regionen Darmstadt, Darmstadt-Dieburg, Frankfurt/Main, Wetteraukreis, Main-Kinzig-Kreis sowie Stadt und Landkreis Fulda fachlich weiter tätig. Aus den jeweils angrenzenden Gebietskörperschaften kam es vereinzelt zur Inanspruchnahme der angebotenen Leistungen im Bereich Hilfen zur Erziehung.

FALLZAHLEN LEISTUNGEN NACH § 27 FF. SGB VIII

Im Jahr 2023 wurden in den Leistungsbereichen nach § 27 ff. des SGB VIII 1.208 Kinder, Jugendliche und ihre Familien betreut. Die Fallzahlen stellen sich wie folgt dar:

§ 27 FF. SGB VIII



FALLZAHLEN FACHLICHE BERATUNG UND UNTERSTÜTZUNG

Neben den dargestellten Leistungen oblag Projekt PETRA noch weitere Beratung und Begleitung:

FACHLICHE LEITUNG DER KINDERTAGESSTÄTTEN

- ▶ der Stadt Schlüchtern (6 städtische Kitas mit insgesamt 353 Plätzen)
- ▶ der Gemeinde Sinntal (5 Kitas mit insgesamt 328 Plätzen)

FACHLICHE BERATUNG UND UNTERSTÜTZUNG DER KINDERTAGESPFLEGE

- ▶ der Stadt Schlüchtern mit 31 Betreuungsplätzen (38 Plätze innerhalb einer Woche durch Platzsharing)
- ▶ der Gemeinde Sinntal mit 31 Betreuungsplätzen (36 Plätze innerhalb einer Woche durch Platzsharing).

Die **GESAMT** betreuungsplatzzahl belief sich somit auf **743 PLÄTZE** (755 Plätze durch Platzsharing).

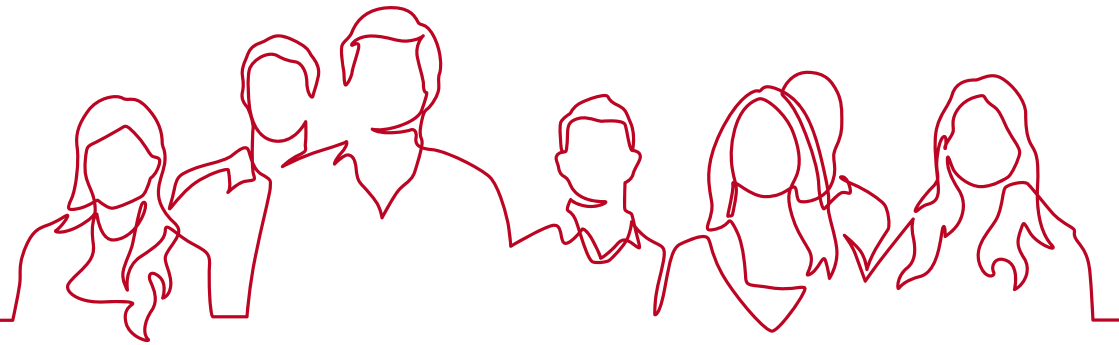
GANZTAGSBETREUUNG AN DER STADTSCHULE SCHLÜCHTERN

- ▶ Nachmittagsbetreuung und -förderung der Schüler*innen der Klassenstufen 5 bis 9.

SCHULSOZIALARBEIT AN DER BERGWINKEL-GRUNDSCHULE

- ▶ Zuständigkeiten für die pädagogische Begleitung in allen Klassenstufen.

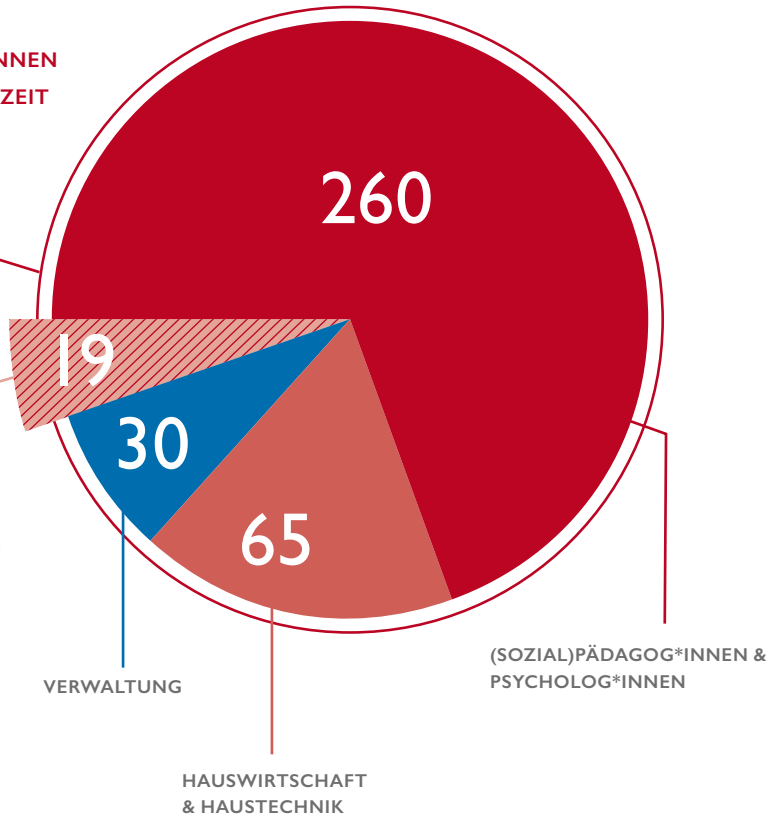
ÜBERBLICK PERSONAL



355

MITARBEITER*INNEN
IN VOLL- & TEILZEIT
BESCHÄFTIGT

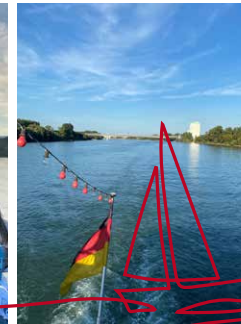
sowie DUALE
STUDENT*INNEN
& PRAKTIKANTEN

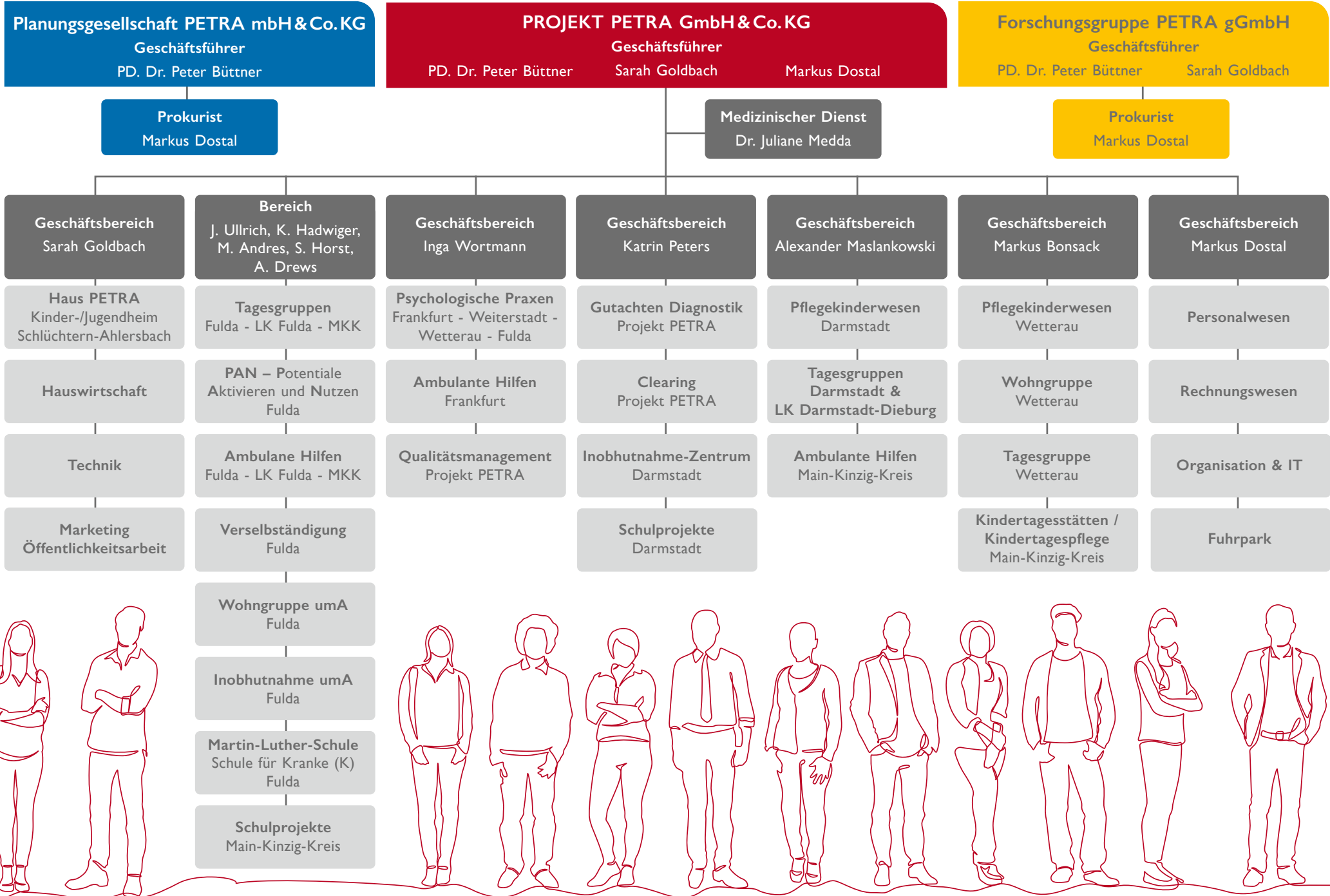


ÜBERBLICK EINZELNE AUFGABEN UND PROJEKTBEREICHE

PROJEKT PETRA ÜBERGREIFEND

- ▶ Einführung einer Dokumentenmanagementsoftware (ELO)
- ▶ Einführung einer Bewerbermanagementsoftware (Coveto)
- ▶ Beginn einer Kampagne für Personalakquise
- ▶ Filmdreh „Komm zu uns an Bord“ (Abb. und QR-Code rechts)
- ▶ Teilnahme / Vorstellung Projekt PETRA: Ausbildungsmesse Wächtersbach, Hochschultage Fulda, Ulrich-von-Hutten-Gymnasium, Konrad-Zuse-Schule, Wissenschaft(s)Praxis am Studienstandort Darmstadt (EHD).
- ▶ Betriebsausflug Schifffahrt auf dem Rhein (Fotos unten)





IN DEN REGIONEN

STADT FULDA & LANDKREIS FULDA

- ▶ Eröffnung einer Inobhutnahmeeinrichtung für umA in Pilgerzell
- ▶ Umwidmung der Wohngruppe PETRA Johannesberg in eine umA-Wohngruppe
- ▶ Einzug in den Neubau der Martin-Luther-Schule (Fotos unten) in Fulda und eine damit verbundene Erweiterung von 2 auf 4 Klassen
- ▶ Neue Leitungsebenen im Geschäftsbereich Fulda



MAIN-KINZIG-KREIS

- ▶ Zusammenlegung Main-Kinzig-Kreis und Fulda in einen Geschäftsbereich mit neuen Leitungsebenen
- ▶ Stellvertretenden Vorsitz der AG 78 übernommen



WETTERAUKREIS

- ▶ neue Pflegefamilien akquiriert



FRANKFURT AM MAIN



September 2023: Großes Wiedersehen aller Pflegefamilien des Wetteraukreises. Pflegekinderwesen Wetterau und Erziehungsstellen PETRA feiern mit ihren Pflegefamilien.

STADT DARMSTADT & LANDKREIS DARMSTADT-DIEBURG

- ▶ Anpassung der Leitungsebene



FORSCHUNG, LEHRE & FORTBILDUNG

FORSCHUNG

Die **Inobhutnahme-Studie** (bundesweite Erhebung von Daten bezogen auf Einrichtungen von Inobhutnahmen, Jugendämter sowie Familiengerichte) wurde im Berichtszeitraum mit dem Schwerpunkt der Interpretation der Daten sowie der Verschriftlichung des Berichtes weitergeführt.

Hierzu stand weiterhin der Fachbeirat mit Expert*innen beratend zur Seite. Eine Vorstellung der Ergebnisse der Studie ist für 2024 vorgesehen.

Die Studie **Kindeswohl und Umgangsrecht** wurde in 2023 fertiggestellt und im Rahmen der 48. Sitzung des Ausschusses für Familie, Senioren, Frauen und Jugend am 18.10. abschließend vorgestellt.

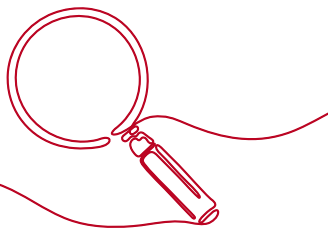


Weitere Informationen finden Sie unter den QR-Codes.

Damit wertvolle Kinderschutzprojekte umgesetzt werden können, bedarf es der Finanzierung.

Öffentliche Fördermittel stehen jedoch nur unzureichend bereit, sodass die Forschungsgruppe PETRA auch in diesem Jahr eigeninitiativ an der Akquise von **Spendenmitteln** gearbeitet hat.

Im Sinne einer Qualitätsentwicklung erhebt die Forschungsgruppe PETRA im Zusammenhang mit den Hilfen zur Erziehung im Projekt PETRA regelmäßig **Katamnese**-Daten. Im Berichtszeitraum wurden noch fehlende Erhebungen nachgeholt und die Daten fast vollständig ergänzt. Detaillierte Auswertungen werden für 2024 erwartet.



LEHRE

Auch im Jahr 2023 wurden im Rahmen der **Lehrtätigkeit** Vorlesungen und Seminare an der Universität Gießen für Studierende des Fachbereichs Psychologie durchgeführt. Diese Veranstaltungen bezogen sich auf die Inhalte:

- ▶ Einführung in die Kinder- und Jugendhilfe unter besonderer Berücksichtigung der Aufgabenfelder für Psycholog*innen
- ▶ Kindeswohlgefährdung
- ▶ Klinisch-psychologische Begutachtung

Zudem fand – wie bereits in den Jahren zuvor – eine intensive Betreuung von Studierenden im Masterstudiengang statt.

In der Verhaltenstherapeutischen Ambulanz der Universität Gießen wurde für angehende Kinder- und Jugendlichenpsychotherapeutinnen und -therapeuten erneut ein Seminar zum Thema „Schwierige Gesprächssituationen mit Kindern/Jugendlichen und ihren Eltern“ durchgeführt.

FORT- & WEITERBILDUNG

Im Berichtsjahr 2023 wurden die **Basisbestandteile Curriculum** für neue Mitarbeiter*innen und **Langzeitcurriculum** um neue Inhalte – gestaltet von internen und externen Referent*innen – ergänzt.

BASIS-CURRICULUM FÜR NEUE MITARBEITER

- ▶ SILENTIUM®
- ▶ Kontingenz, Konsistenz & Konsequenz
- ▶ Fürsorge und Aufsichtspflicht
- ▶ Starterpaket
- ▶ Der Schutzauftrag bei Kindeswohlgefährdung
- ▶ myJugendhilfe
- ▶ Gewaltschutzkonzept
- ▶ Arbeit mit dem Zielerreichungsbogen
- ▶ Einführung in das Sozialgesetzbuch VIII und gesetzliche Grundlagen

LANGZEITCURRICULUM FÜR MITARBEITER

- ▶ Der Schutzauftrag bei Kindeswohlgefährdung
- ▶ Fürsorge und Aufsichtspflicht
- ▶ Gewaltschutzkonzept
- ▶ Kontingenz, Konsistenz & Konsequenz



FACHLICHE GRUNDLAGEN

- ▶ Kinder psychisch kranker Eltern
- ▶ Selbstverletzendes Verhalten im Kindes- und Jugendalter
- ▶ Schwierige Gesprächssituationen (Abb. rechts)
- ▶ LSBTIQ/Queere Kinder und Jugendliche
- ▶ Trauerbewältigung – Kinder trauern anders!
- ▶ Schnittstelle Jugendhilfe und Kinder- und Jugendpsychiatrie
- ▶ Trauma und Bindungsstörungen
- ▶ Suchtprävention
- ▶ Geschwisterkonstellationen in Pflegefamilien
- ▶ Flucht und Migration – Ankommen in Deutschland
- ▶ ADHS im Kinder- und Jugendalter
- ▶ Techniken zur Gesprächsführung in der Jugendhilfe
- ▶ Digitale Medien in der Jugendhilfe: Herausforderungen für eine angemessene Begleitung Heranwachsender
- ▶ „Start Now“ – ein Skillstraining für Jugendliche zur Förderung der Resilienz



INFORMATIONSAUSTAUSCH UND FACHLICHE REFLEXION

- ▶ myJugendhilfe
- ▶ AG stationär
- ▶ AG Partizipation
- ▶ AG Silentium
- ▶ Hauswirtschaft

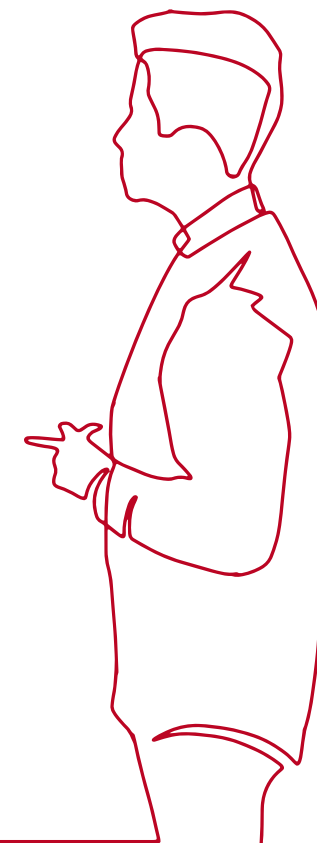
ZEIT- UND SELBSTMANAGEMENT

- ▶ Zeitmanagement – individuell und effektiv



BERATUNG UND ORGANISATIONSENTWICKLUNG

- ▶ IG Frauen und Familie Prenzlau e.V.: Organisations- und Fachberatung
- ▶ Gemeinde Großkrotzenburg: Beratung für die kommunalen Kindertagesstätten
- ▶ Stadt Frankfurt am Main: Beratung § 8a SGB VIII
- ▶ Projekt PETRA: SILENTIUM-Software und Support



© Projekt PETRA. Alle Rechte vorbehalten. Nachdruck nur mit Genehmigung und Quellennachweis.
Schlüchtern, im September 2024.

Herausgeber: Projekt PETRA GmbH & Co. KG, Ziegelhütte 2, 36381 Schlüchtern.

Grafik & Druckabwicklung: Thomas Schreiber, Schlüchtern.

Redaktion: Sarah Goldbach & Renate Bienia. Projekt PETRA GmbH & Co. KG, Ziegelhütte 2, 36381 Schlüchtern.
Tel.: 06661 - 96 16 0, Fax: 06661 - 96 16 59, info@projekt-petra.de,  www.projekt-petra.de   

© Fotos: Projekt PETRA, AdobeStock, mind:co.